

# MEMÒRIA

## ANY 2020

“TROCA PER A LA INTEGRACIÓ LABORAL, EMPRESA  
D'INSERCIÓ”

C/ Alfred Perenya 99, baixos  
25004 LLEIDA  
TEL.: 973 275592  
trocasl@gmail.com  
www.trocalleida.org

## ÍNDEX

---

1. PRESENTACIÓ .....	3
1.1. Dades generals de l'entitat .....	3
1.2. Descripció de l'activitat principal. ....	4
1.3. Missió, Visió i Valors de l'empresa. ....	5
1.4. Compromisos .....	6
1.4.1. Compromís Social. ....	6
1.4.2. Compromís amb el medi ambient .....	6
1.4.3. Compromís laboral .....	7
1.4.4. Compromís amb la sostenibilitat econòmica.....	9
2. VALORACIÓ DELS RESULTATS DE L'ANY 2020.....	10
a) Oportunitats econòmiques .....	11
b) Tipologia de treballadors/es i resultats obtinguts .....	12

## 1. PRESENTACIÓ

---

### 1.1. Dades generals de l'entitat.

#### a. Dades del centre:

Nom de l'entitat: TROCA PER A LA INTEGRACIÓ LABORAL, EMPRESA D'INSERCIÓ S.L.

CIF: B25634841

Adreça: Carrer Alfred Perenya 99, baixos 25004 Lleida.

Descripció de la forma jurídica de l'entitat: Empresa d'inserció S.L.

Telèfon de contacte: 973 275592

Telèfon mòbil: 685148879

Fax: 973 282099

Mail de contacte: trocasl@gmail.com

Web: [www.trocalleida.org](http://www.trocalleida.org)

#### b. Dades de la persona de contacte del centre.

Mario Castel Ballarin.

DNI: 43711627N

Càrrec: Gerent

Mail de contacte: trocasl@gmail.com

## 1.2. Descripció de l'activitat principal.

TROCA PER A LA INTEGRACIÓ LABORAL E.I. som una empresa d'inserció nascuda l'any 2007, impulsada per l'associació Reintegra amb l'objectiu de crear nous llocs de treball per a persones amb vulnerabilitat social.

La nostra activitat principal és el servei de neteja ecològica per tal de garantir la cura del medi ambient. Treballem també en hostaleria, consergeria, proximitat, missatgeria ecològica, en gestió de residus i en manteniment forestal. Llitem any rere any per impulsar la creació d'ocupació dirigida a persones amb dificultats d'inserció per tal d'afavorir el seu desenvolupament psicosocial amb l'objectiu final d'adquirir l'equilibri i l'autonomia necessària per a desenvolupar-se independentment i poder viure d'una manera estable i digna, a l'hora que sensibilitzem a la societat vers les polítiques socials i mediambientals.

El poder disminuir les desigualtats de la nostra societat promovent el desenvolupament humà integral, amb els seus components socials, de gènere, econòmics, ecològics i culturals és la nostra fita. Val a dir que, en aquest camí, els beneficis que es generen anualment es reinverteixen en la millora i l'ampliació de les estructures productives per tal de poder donar un servei de qualitat, entenent la professionalitat con una garantia de treball eficient i competent.

A més, creiem que per a obtenir una bona qualitat del servei és imprescindible que les operacions de treball estiguin ben planificades, que les persones que les duuguin a terme coneguïn bé quines són aquestes operacions, com es desenvolupen, perquè i amb quines eines, materials i productes. És per això, que els clients gaudeixen d'una supervisió periòdica i garantida.

### 1.3. Missió, Visió i Valors de l'empresa.

#### →MISSIÓ

- Facilitar els processos d'integració social i laboral de persones en risc d'exclusió social a través de la realització d'itineraris d'inserció on es treballen aspectes psicològics, socials i laborals per tal de ressorgir de la situació de precarietat en la que es troben immersos i enfrontar-se al mercat laboral ordinari tot fent-s'hi un lloc.

#### →VISIÓ

- Posicionar-se en el mercat de les Terres de Lleida com un referent dins del sector de la neteja ecològica i els serveis de missatgeria ecològica, donant-nos a conèixer com un recurs laboral i social que contribueix activa i voluntàriament a la millora social, econòmica i ambiental.

#### →VALORS

- Col·laboració.
- Compromís.
- Empatia.
- Igualtat d'oportunitats.
- Iniciativa.
- Lluita contra l'exclusió social.
- Proactivitat.
- Responsabilitat social corporativa.
- Solidaritat.
- Sostenibilitat mediambiental.
- Transparència.
- Treball en xarxa.

## 1.4. Compromisos

### 1.4.1. Compromís Social.

Troca neix del compromís social dels seus fundadors en el sí de l'Associació Reintegra.

La seva finalitat social es troba immersa en el seu propòsit fundacional de lluitar contra la pobresa i l'exclusió social per arribar a una societat més igualitària i justa, formant i emparant totes aquelles persones que tenen dificultats per a inserir-se en el món laboral.

Troca col·labora estretament amb l'Associació Reintegra. Aquesta fa la detecció de necessitats de les persones amb especial dificultat per trobar feina, fonamentalment, persones majors de 45 anys, immigrants, persones amb disminució física i/o psíquica, persones amb risc d'exclusió social, persones privades de llibertat, etc. i posa al seu abast els recursos de formació i de borsa de treball a l'hora que Troca els ofereix la possibilitat de treballar, amb un valor afegit fonamental: acompanyar i donar suport en el dia a dia de cadascun dels treballadors per aconseguir la seva plena integració i autonomia laboral.

La seva activitat social està molt vinculada als valors de la proximitat i arrelada al territori, actuant fonamentalment a Lleida, Balaguer i Tremp. En aquest sentit, participa en diferents iniciatives de tipus comunitari com a Fira Natura i altres fires d'àmbit social, forma part activa de la Comissió de Benestar social de l'Ajuntament de Lleida i de la Federació d'empreses d'inserció de Catalunya (Feicat).

### 1.4.2. Compromís amb el medi ambient

Troca es preocupa de que les seves activitats no només es desenvolupin minimitzant l'impacte ambiental derivat de la seva activitat sinó fomentant el compromís amb el medi ambient en els seus grups d'interès, principalment treballadors, clients i proveïdors.

Amb la seva oferta de serveis està fomentant els valors de la cura del medi ambient de manera simultània a tres nivells:

- a) a la seva cadena de proveïment, seleccionant proveïdors de proximitat amb la conseqüent reducció d'emissions derivats del transport i seleccionant productes ecològics per desenvolupar la seva activitat,
- b) en els seus treballadors, augmentant la sensibilitat respecte als valors de la cura del medi ambient en el desenvolupament de la seva activitat laboral quotidiana,
- c) en els seus clients vinculant la seva oferta de serveis a uns productes i un servei que integra la minimització de l'impacte ambiental; globalment fomentant l'impacte ambiental positiu de manera triple.

### **1.4.3. Compromís laboral**

#### Professionalitat garantida

Troca considera que la formació tècnica i seguiment professional del seu personal és la base d'un servei òptim per als seus clients, i per tant, del seu èxit com a empresa d'inserció laboral. Així prestem molta atenció al procés de selecció del personal contractat, a la formació que rep aquest i al seguiment tant dels treballadors com de la feina que realitzen. Comptem amb un equip de professionals qualificats tant per a millorar la formació del seu personal, com per a millorar la satisfacció dels clients que contracten els seus serveis.

La contractació de persones en risc d'exclusió és la pròpia finalitat de l'entitat, amb la qual cosa es demostra el fort compromís laboral de Troca amb la seva comunitat i amb el dret de tothom la integració laboral per poder gaudir d'una autonomia que asseguri l'accés a una vida digna des del punt de vista econòmic.

Al llarg de 2020, Troca ha atès 30 usuaris/es d'inserció, ha comptat amb 6 persones d'estructura fixes i amb una desena de contractes temporals per motius varis: puntes de feina, cobriment de baixes o vacances, circumstàncies de la producció, demandes puntuals de clients esporàdics, etc.

### Servei de tutoria i acompanyament

Aquesta finalitat fundacional s'assegura amb un servei de tutoria i el seguiment proper que es fa a totes les persones treballadores amb el propòsit de que el més aviat possible aconseguixin la seva reinserció laboral i la seva autonomia social com a persones que formen part de ple dret de la comunitat en la que viuen. A més, serveixen per crear un vincle treballador/a – tècnic/a que afavoreix la possibilitat d'ajuda, motivació, aprenentatge i empoderament de cara a l'objectiu final d'aconseguir un treball en l'empresa ordinària.

### Treballadors/es amb sensibilitat pel medi ambient

Per altra banda, en coherència amb els compromisos mediambientals de Troca, es fa una sensibilització de la plantilla en termes de responsabilitat i sostenibilitat per aconseguir una bona utilització dels productes de neteja ecològics i la màxima coherència entre els valors que es promouen i el comportament quotidià del seus treballadors/es.

### Conciliació laboral i adaptació a la diversitat

L'atenció personalitzada de Troca amb els seus treballadors i treballadores també es refereix a la conciliació, adaptant els horaris i les feines a realitzar tant a les seves característiques personals com als requeriments de la seva situació personal i familiar, com pot ser la necessitat d'atendre a persones grans de la família o l'acompanyament a serveis mèdics.

Donat que una part del col·lectiu de persones treballadores contractades són immigrants amb orígens diversos, Troca també es preocupa per atendre les seves necessitats i en els casos que es requereix compacta les vacances de les persones interessades, perquè aquestes puguin gaudir d'un període vacacional més llarg reduint els costos associats als desplaçaments per arribar als seus països d'origen.



#### **1.4.4. Compromís amb la sostenibilitat econòmica**

La contractació de persones en risc d'exclusió laboral és la principal aportació a l'equitat i la integració social, econòmica i laboral en les àrees geogràfiques en les que opera Troca, fonamentalment a la ciutat de Lleida, però també a les poblacions de Balaguer i Tremp.

En termes relatius, donades les dimensions de Troca, potser no representa un impacte molt gran, però des d'una perspectiva econòmica, cada persona que Troca contracta i insereix en el món laboral, representa una reducció de la despesa de prestació social i simultàniament un augment de l'ocupació local. Potser caldria monetitzar l'impacte econòmic que representa un servei com el que ofereix Troca per visualitzar les seves repercussions econòmiques, laborals i socials en el territori, sensibilitzar de la seva importància i impulsar el seu recolzament a nivell de l'administració, facilitant recursos, de les empreses, contactant els seus serveis, i de la ciutadania, amb el seu reconeixement.

## 2. VALORACIÓ DELS RESULTATS DE L'ANY 2020

---

Al llarg de l'any 2020 han estat treballant a Troca un total de 30 treballadors/es d'inserció per 25 dels quals s'ha demanat ajut al Departament. Els 5 treballadors/es restants formen part del projecte Treball i Formació que té com a objectiu principal la transició de joves tutelats i extutelats per l'Administració de la Generalitat cap a l'emancipació i el mercat laboral. Així doncs, com que aquest projecte ja subvenciona l'estada d'aquests 5 treballadors/es a l'empresa, no s'ha demanat ajut per ells/es al Departament.

Bé, durant els últims plans anuals veníem dient que en els darrers anys, i com a conseqüència d'una crisi econòmica que encara distava de poder-la valorar de llunyana, la situació del mercat laboral havia patit un notable descens de l'ocupabilitat, reduint-se així, els llocs de treball a l'empresa ordinària i augmentant, de forma correlativa, la població en situació d'atur. El sector de la neteja, el qual és el nostre principal sector econòmic, havia estat durant aquests últims anys un dels serveis que s'havia vist més retallat en les diferents empreses. Ara bé, aquest 2020 ens hem trobat immersos, com a empresa i com a societat, en un escenari no esperat que ha produït canvis en aquest sentit. I és que tot i que el sector de la neteja estava esdevenint poc important i es considerava un servei que sovint es podia evitar d'externalitzar per així estalviar, ara s'ha convertit en un sector imprescindible i valorat per la ciutadania la qual cosa, tot i que hem hagut d'aprendre, unir esforços i introduir millores en la nostra tasca per tal d'estar a l'alçada d'aquesta situació sobrevinguda, podem trobar la part positiva de tot plegat i és que, més empreses han demanat els nostres serveis i més hores de feina hem pogut donar als nostres treballadors/es. Això però, s'ha vist confrontat amb el tancament d'altres lloc de treball amb contracte vigent amb nosaltres (escoles, centres esportius, cafeteries, etc.) la qual cosa ha paralitzat la prestació dels serveis per varis mesos, però aquesta situació sembla que poc a poc torna a la normalitat i els treballadors/es de Troca van recuperant les seves jornades.

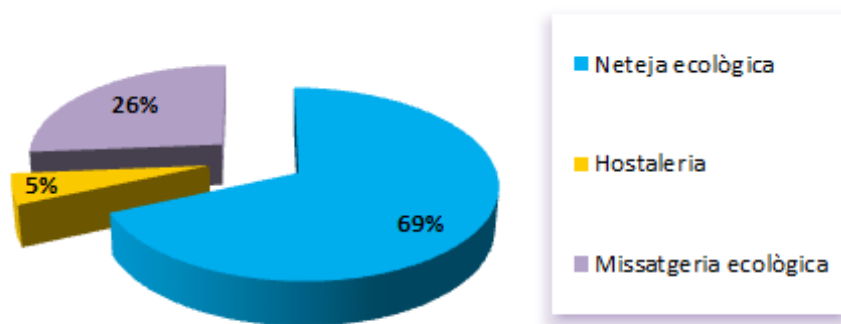
Així doncs, tot i els entrebancs i dificultats que ens ha tocat superar com a empresa, tant a escala social, sanitària com econòmica i gràcies al que sembla

l'inici de la recuperació de l'antiga normalitat, podem valorar positivament els resultats obtinguts durant aquest 2020 els quals han estat millors que els del 2019 en alguns aspectes i no tant bons o si més no diferents en d'altres. A continuació, detallem aquests aspectes de forma més detallada.

### a) Oportunitats econòmiques

Quant als clients aconseguits aquest any i els que han deixat de fer ús dels nostres serveis trobem que, aquest 2020 han deixat de comptar amb els nostres serveis cinc clients que, arran la situació viscuda amb la Covid-19 han reduït o tancat la seva activitat i això ens ha afectat directament. Aquests 5 clients ens han fet reduir la jornada de 3 treballadors/es però cap ha perdut la feina i, en conseqüència, l'oportunitat de dur a terme l'itinerari. D'altra banda, hem aconseguït 19 clients que es troben dividits en diferents sectors com bé es pot observar en el següent gràfic.

#### SECTOR DE TREBALL



Observem que el nostre principal sector de producció continua essent la neteja però que cada cop més incrementem altres sectors com la missatgeria ecològica, per l'inici del qual vam treballar de valent.

Si analitzem l'increment per sector, veiem que del total de nous clients de neteja, el 84% se situen a Lleida i el 16% restant a Tremp. Aquests clients ens han permès contractar 4 persones noves i ampliar el contracte a dues treballadores més.

Pel que fa al sector de la missatgeria, del 100% de nou clients, el 80% són de Tremp i el 20% se situen a Lleida, per tant, veiem que aquest sector que tant ens està costant a la ciutat, té força cabuda als pobles i, per tant, explotarem aquesta possibilitat. Aquests nous clients ens han permès fer dues contractacions. Cal recordar que al 2019 no vam aconseguir cap client fix en referència a aquest sector.

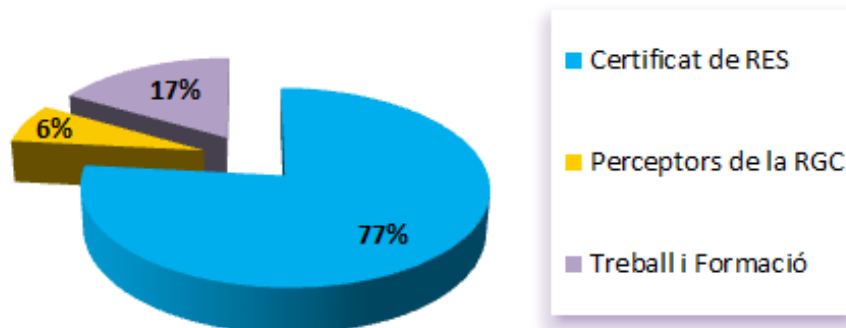
Quant a l'hostaleria, val a dir que el client nou és de la Seu d'Urgell i, no només ens ha permès contractar una persona per la part de cafeteria sinó que inclou una contractació de neteja i, per tant, aquest client ens ha permès dur a terme la contractació de dues persones en aquest municipi de l'Alt Urgell.

Finalment, pel que fa al sector del manteniment forestal, el qual no vam aconseguir que arranqués al 2019, no hem aconseguir cap client nou però hem fet dues contractacions per dur a terme tasques relacionades amb aquest sector en feines pròpies de l'entitat i en col·laboració amb el Consell Comarcal de la Noguera.

### **b) Tipologia de treballadors/es i resultats obtinguts**

Respecte a l'any anterior hem comptat amb 3 treballadors/es menys d'inserció. Del total d'aquest 2020, el 77% han estat persones amb certificat de risc d'exclusió social tramitat per serveis socials, el 17% han estat perceptors/es de la renda garantida de ciutadania i finalment el 6% restant fa referència als treballadors/es de Treball i Formació que formen part de la plantilla de Troca. Tots ells joves, tutelats i/o extutelats de la Generalitat i en situació de vulnerabilitat. Aquest any però, no comptem amb cap treballador/a privada de llibertat o amb alguna mesura penal a diferència dels anys anteriors.

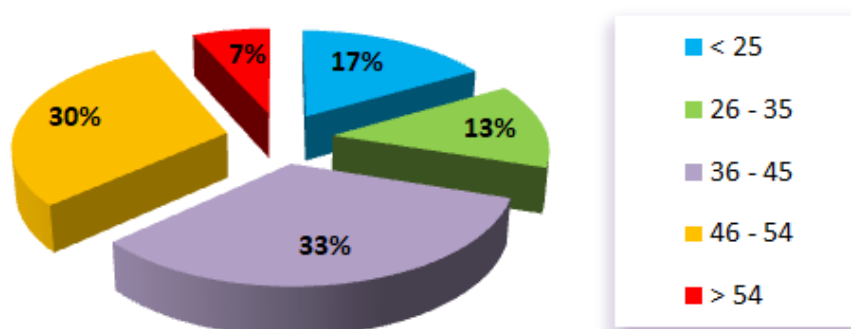
## DESGLOSSAMENT PER COL·LECTIU D'EXCLUSIÓ



D'altra banda, destacar que hi ha hagut canvis en les franges d'edat majoritàries dels treballadors/es d'inserció de Troca. Tot i que la franja dels 36 als 45 anys segueix essent la prioritària amb un 33%, després que l'any 2019 ho deixés de ser la dels majors de 54 anys tal i com venia essent des del 2017, aquest 2020 trobem un increment del 14% en la franja dels menors de 25.

Així mateix, la franja dels 26 als 35 anys ha minvat un 8%, la de 46 a 54 anys un 7% i, finalment, la de majors de 54 anys s'ha reduït un 1%.

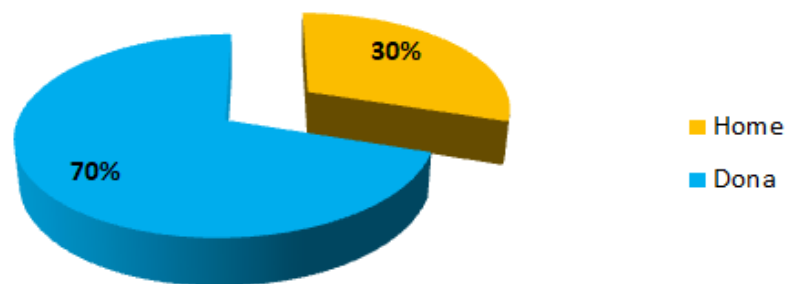
## DESGLOSSAMENT PER EDAT



Seguim analitzant les dades del 2020 a l'empresa Troca per a la Integració Laboral i veiem que, quant a la tipologia de treballadors per sexe, ens

mantenim gairebé igual que en el programa anterior. Recordem que dúiem uns anys veient decréixer el nombre d'homes contractats fins que al 2018 vam aconseguir augmentar-lo i des de llavors que el mantenim. Es pot veure el gràfic a continuació.

## TIPOLOGIA DE TREBALLADOR/A PER SEXE



Finalment, pel que fa la valoració general del pla de treball dels/les treballadors/es atesos/es i de l'assoliment dels objectius establerts en relació als processos d'acompanyament emprats val a dir que el 87% dels treballadors/es seguiran amb nosaltres si més no, els primers mesos del 2021 i per tant un 13% han deixat de formar part d'aquest col·lectiu. Aquestes dades disten força de les de l'anterior programa on el 45% va deixar l'empresa. Això afecta al següent gràfic ha analitzar.

## RESULTATS FI D'ITINERARI



Del 13% que ha finalitzat trobem que un 50% ho ha fet al demanar la baixa voluntària per motius personals, en ambdós casos, per por als desplaçaments en existir la Covid-19. L'altre 50% ha deixat l'empresa per finalització del servei tot i que seguim amb ells/es amb l'itinerari i amb la il·lusió de poder-los reubicar ben aviat a l'empresa i seguir-hi treballant-hi.

Aquest any doncs, no hi ha hagut ningú que ha deixat l'empresa en haver finalitzant amb èxit l'itinerari d'inserció complint amb l'objectiu final: la incorporació al mercat laboral ordinari ni tampoc hem acomiadat ningú amb valoració negativa de l'itinerari per incompliment d'aquest. Finalment, tampoc hi ha hagut treballadors/es que hagin acabat l'itinerari per esgotament del termini màxim i segueixin en procés de recerca de feina a l'empresa ordinària.

Des de l'equip tècnic de Troca som conscients que segueix quedant camí per recórrer i que trobarem noves mancances que ens faran establir noves millores a implementar els pròxims anys, més enllà del que ens podem proposar en aquest pla anual ja que cada any ens cal adaptar als canvis de la situació social, ara veiem que també sanitària, laboral i als nous usuaris/es, que cada cop més, es componen de diferents característiques personals, socials, emocionals i econòmiques, la qual cosa fa que la tasca sigui més complexa i alhora més motivadora. I és que encara que les entitats socials procurem acollir a les persones més vulnerables del nostre territori, no podem obviar que, segons dades de l'Institut d'Estadística de Catalunya, seguim amb gairebé un 20% de la població catalana vivint al llindar de la pobresa, percentatge que decreix 1.2 punts si fem referència a l'Estat en global, ans al contrari del que vèiem l'any anterior.

Tot i aquesta millora, tant poc notòria, sabem que el nostre col·lectiu és difícil d'inserir i que aquests últims anys la inserció ens ha estat difícil tant de persones amb risc d'exclusió més marcat com de persones amb una vulnerabilitat menys severa. Confiem que, com ja ho estant fent en el sector de la neteja i també en el de la missatgeria ecològica, les coses vagin millorant i es segueixin produint els canvis necessaris en la nostra societat per tal

d'aconseguir millors resultats d'inserció de cara als propers programes així com nous llocs de treball per a acollir persones vulnerables.

I és que des de Troca volem continuar treballant pels drets d'accés al mercat de treball de qualsevol persona en edat i condicions d'ocupabilitat, continuant amb els valors de l'entitat promotora Reintegra, seguint lluitant per l'eradicació de l'exclusió social del nostre territori tot fomentant la formació, l'esforç i el treball.